

## 85

## Néoplasie intra-épithéliale de l'anus

La néoplasie intra-épithéliale de l'anus est une lésion précancéreuse. Elle est induite quasi exclusivement par les papillomavirus humains oncogènes (HPV), exceptionnellement par un lichen plan ou scléreux. Son incidence est en augmentation, notamment au sein de la population des hommes homosexuels infectés par le VIH. Elle se manifeste de façon non spécifique. Sur le plan clinique, elle peut siéger au niveau de la marge (Fig. 1) et/ou de la peau péri-anale (maladie de Bowen) (Fig. 2 et 3) et/ou au niveau du canal anal (Fig. 4 et 5). L'aspect est protéiforme avec des lésions uni ou multifocales, plus ou moins étendues, sous la forme de papules pigmentées ou érythémateuses, de pseudopapillomes plus ou moins exophytiques, surtout en cas de coalescence inhabituelle, et/ou de plaques kératosiques bistres ou rosées en zone cutanée. L'analyse histologique (Fig. 6) permet le diagnostic positif mais également de classer la néoplasie intra-épithéliale en bas grade (dysplasie légère) ou haut grade (dysplasie modérée ou sévère) et de s'assurer de l'intégrité de la membrane basale. Il convient alors de compléter le bilan par un examen gynécologique à la recherche de lésions similaires, notamment au niveau du col utérin (Fig. 7). Le traitement n'est pas consensuel. Il repose entre autres sur divers topiques, la coagulation, l'exérèse chirurgicale (Fig. 8 et 9), etc. Dans tous les cas, la surveillance est indispensable.

### ▼ Historique



Le dermatologue américain John Templeton Bowen (1857-1940) travaillait à Boston. La publication princeps de sa maladie éponyme date de 1912. Il s'agissait de deux patients respectivement atteints au niveau de la fesse et du membre inférieur.

Photo de John Templeton Bowen (Nestorek, <https://creativecommons.org/licenses/by-sa/4.0/deed.en>, via Wikimedia Commons).

### Bibliographie

- de Parades V, Fathallah N, Barret M, et al. Néoplasies intra-épithéliales de l'anus. *Presse Med* 2013 ; 42 : 1091-9.
- Binda GA, Gagliardi G, Dal Conte I, et al. Practice parameters for the diagnosis and treatment of anal intra-epithelial neoplasia (AIN) on behalf of the Italian Society of Colorectal Surgery (SICCR). *Tech Coloproctol* 2019 ; 23 : 513-28.
- Brogden DRL, Walsh U, Pellino G, Kontovounisios C, Tekkis P, Mills SC. Evaluating the efficacy of treatment options for anal intraepithelial neoplasia: a systematic review. *Int J Colorectal Dis* 2021 ; 36 : 213-26.

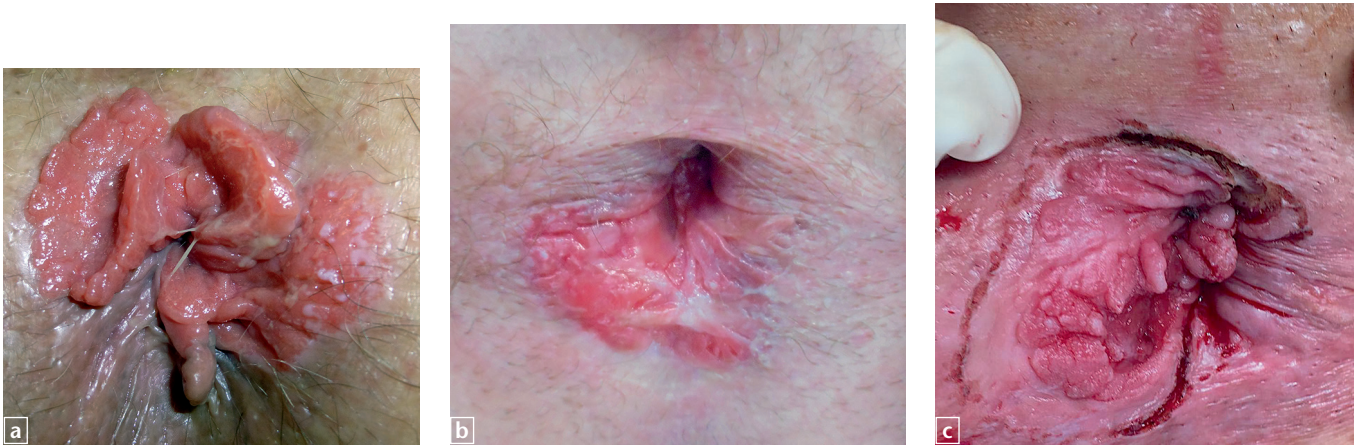


Fig. 1 • Néoplasie intra-épithéliale de la marge anale.

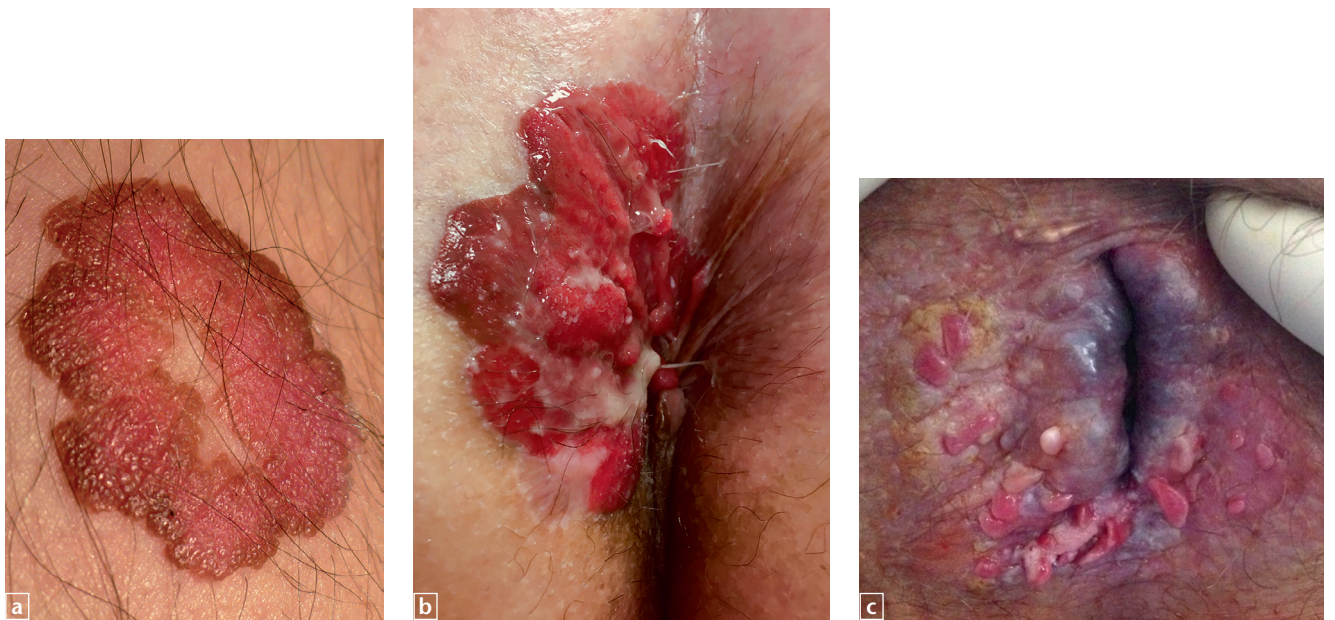


Fig. 2 • Néoplasie intra-épithéliale de la peau péri-anale (maladie de Bowen).



Fig. 3 • Néoplasie intra-épithéliale de la peau péri-anale et de la vulve.

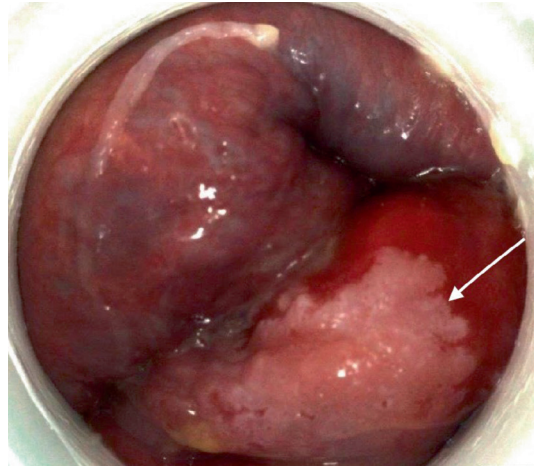


Fig. 4 • Néoplasie intra-épithéliale du canal anal en anoscopie haute résolution.

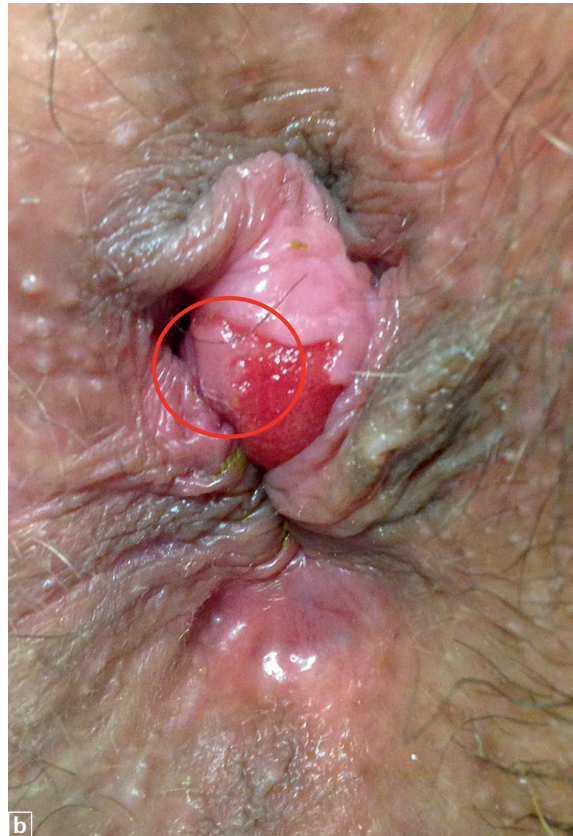


Fig. 5 • Néoplasie intra-épithéliale du canal anal.

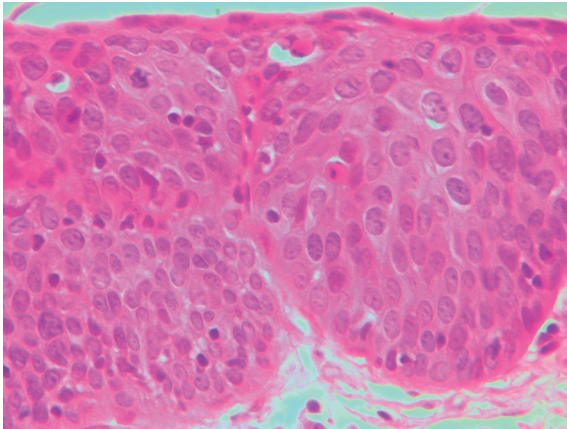


Fig. 6 • Aspect histologique d'une néoplasie intra-épithéliale.

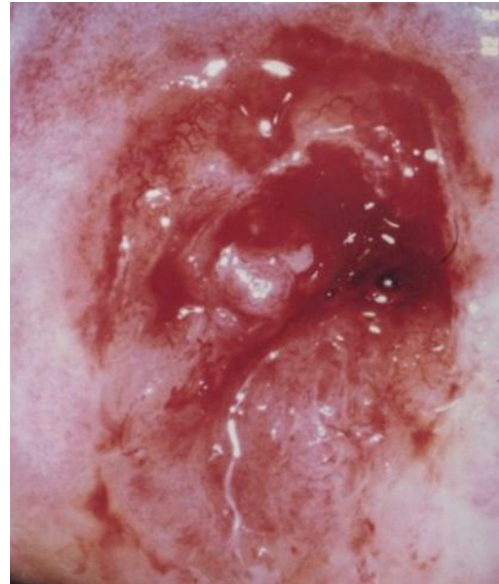


Fig. 7 • Aspect clinique d'un carcinome du col utérin en colposcopie.



Fig. 8 • Aspect de néoplasie intra-épithéliale de la marge et de la peau péri-anale (Bowen) après exérèse chirurgicale monobloc avec marges saines.

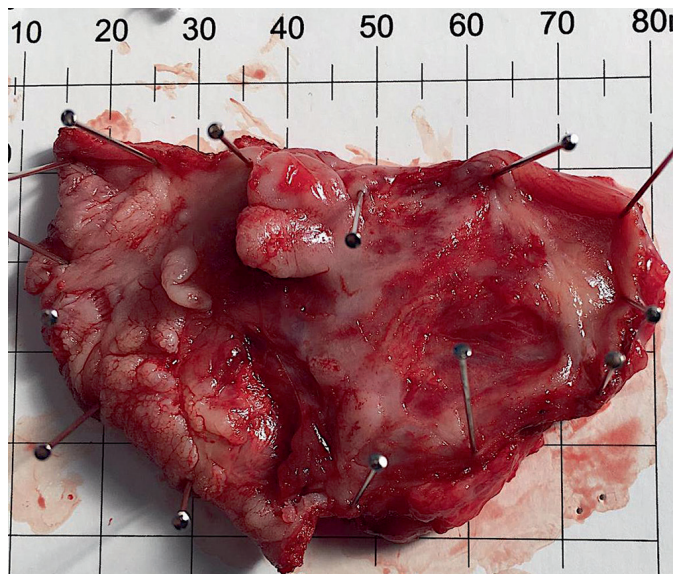


Fig. 9 • Aspect de néoplasie intra-épithéliale de la marge et de la peau péri-anale (Bowen) résequée en monobloc.